



ГЕНЕАЛОГИЧЕСКИЙ ЦЕНТР SARMATA RECRO

Генеалогическая экспедиция

Исходные данные: Лященко Владимир Петрович родился около в 1910 года. Предположительным местом его рождения является село Ровно Елисаветградского уезда Херсонской губернии¹.

Пропал без вести в годы Второй мировой войны. Оставил после себя жену и дочь.

Цель: посещение села Ровно Новоукраинского района Кировоградской области; поиск и фиксация генеалогической информации по семье Лященко в сельсовете и на кладбище; интервью со старожилами села, сбор воспоминаний. Подтверждение происхождения искомого Владимира Петровича Лященко из села Ровно. Поиск родственников Владимира Петровича в с. Ровно.

План работы

1. Посещение сельсовета в с. Ровно. Поиск и проработка похозяйственных книг.
2. Посещение местного кладбища. Поиск надгробий представителей семьи Лященко.
3. Поиск старожилов села. Интервью с ними с целью фиксации устных сведений, касающихся истории семьи Лященко.
4. Фото фиксация мест проживания представителей семьи Лященко и местных видов.
5. Выводы и перспективы дальнейших поисков.

¹ Ровно (укр. Рівне) – сейчас село в Новоукраинском районе Кировоградской области.

1. Посещение сельсовета в с. Ровно. Поиск и проработка похозяйственных книг

В сельсовете с. Ровно Новоукраинского района Кировоградской области были выявлены и проработаны похозяйственные книги за 1944 – 1946 гг. Были отысканы сведения о семье некоего **Лященко Григория Петровича**, 1904 года рождения. Вместе с ним проживали его жена, Лященко Паша Ивановна, 1901 г. р., и дети: Андрей, 1926 г. р., Клава, 1929 г. р., Борис, 1935 г. р., Виталий, 1937 г. р., Валентина, 1940 г. р. и Владимир, 1943 г. р. Также с ними проживала мать Григория Петровича – Назарова Василина Васильевна, 1864 года рождения.

В документе значится, что Григорий Петрович имел специальность пекаря и работал в местном колхозе имени Карла Маркса рядовым колхозником. Семье принадлежало 0,25 га приусадебной земли.

Указано, что дом семьи Лященко был построен в период до 1918 года.

В документе содержится личная подпись Григория Петровича.

11

Прізвище, ім'я, по батькові сім'ї Лященко Григорій Петрович. Дата вступу _____

Член якого колгоспу (промколгоспу) к-п «Карла-Маркса» статутна форма та назва
 (промартілі)

| Пор. № | Прізвище, ім'я, по батькові (повністю) | Відомлення по голові сім'ї | Стать | Рік, місяць народження | Національність | Грамотність | Наступні зміни | В якій школі учиться в теперешній час | Відмітка про зміни в навчанні в: | | Спеціальність в сільському господарстві та поза сільським господарством | Місце роботи та на якій роботі працює | 1. Ст 19 |
|--------|--|----------------------------|-------|------------------------|----------------|-------------|----------------|---------------------------------------|----------------------------------|--------|---|---------------------------------------|-------------|
| | | | | | | | | | 194 р. | 194 р. | | | |
| А | Б | 1 | 2 | 3 | 4 | 5 | 6 | 7 | 8 | 9 | 10 | 11 | |
| 1 | Лященко Григорій Петр | | ч. | 1904 | укр. | пись. | | | | | пекар. | к-п «Карла-Маркса» рядовий | |
| 2 | « Паша Іванов. | друж. | ж. | 1901 | укр. | пись. | | | | | | | |
| 3 | Назарова Василина Вас. | мать | ж. | 1864 | укр. | пись. | | | | | | | |
| 4 | Лященко Клава Григ. | дор. | ж. | 1929 | укр. | пись. | | | | | | | |
| 5 | « Борис « | син. | ч. | 1935 | укр. | | | | | | | | |
| 6 | « Виталій « | син. | ч. | 1937 | укр. | | | | | | | | |
| 7 | « Валентина « | дор. | ж. | 1940 | укр. | | | | | | | | |
| 8 | « Володимир « | син. | ч. | 1943 | укр. | | | | | | | | |
| 9 | « Андрей « | син. | ч. | 1926 | | | | | | | | | |

Фрагмент из похозяйственной книги. Полные копии прилагаются к отчету.

2. Посещение местного кладбища. Поиск надгробий представителей семьи Лященко

В результате работы на кладбище в с. Ровно были выявлены захоронения: Григория Петровича Лященко, Пелагеи Ивановны Лященко, Владимира Владимировича Лященко, Владимира Григорьевича Лященко, Виктора Сергеевича Лященко.

На надгробии **Григория Петровича Лященко** находилась табличка с его ФИО без дат и отдельно от нее фотография умершего. На надгробии его жены, **Пелагеи Ивановны Лященко**, – табличка с ее ФИО и датами жизни (09.07.1904 – 12.10.1984), которая находилась под фотографией.

Захоронение **Владимира Григорьевича Лященко** – это могила сына Григория Петровича и Пелагеи Ивановны. На надгробной табличке содержались его ФИО и даты жизни (16.09.1943 – 08.03.2019). **Владимир Владимирович Лященко**, могила которого также была найдена, приходится сыном для Владимира Григорьевича и внуком для Григория Петровича и Пелагеи Ивановна; на его надгробии была обнаружена табличка с его ФИО, датами жизни (21.08.1968 – 23.01.2001) и фотографией.

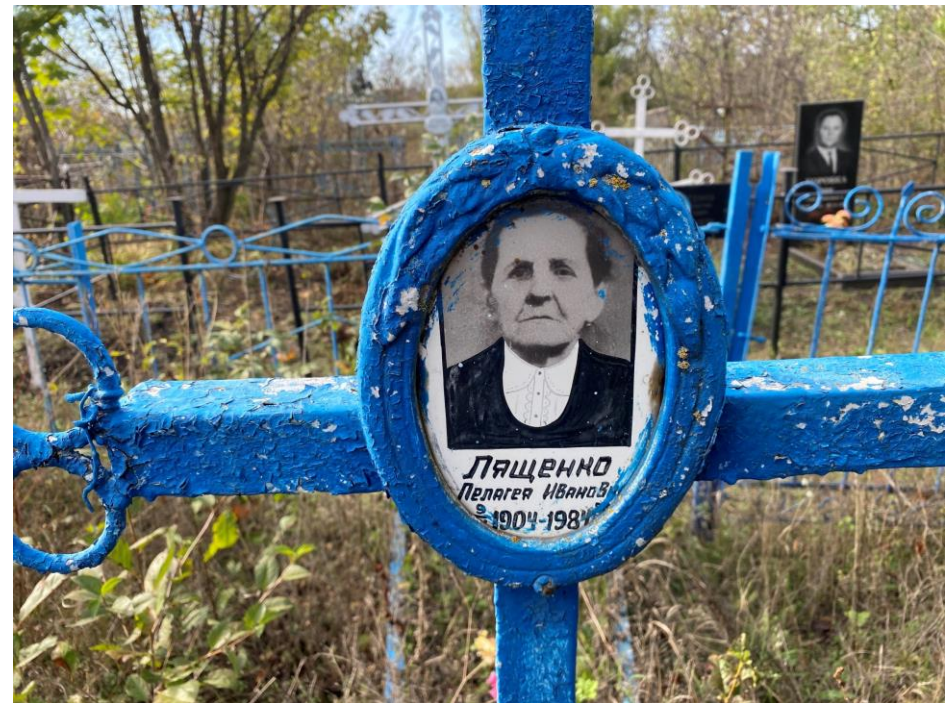
Также было выявлено захоронение некого **Виктора Сергеевича Лященко**, на котором содержалась информация с его ФИО и датами жизни (01.08.1937 – 15.04.2002).

Захоронения представителей более ранних поколений семьи Лященко выявлены не были. При этом стоит отметить, что старая часть кладбища находилась в заброшенном состоянии и многие могилы были без каких-либо опознавательных надписей.

К отчету прилагаются фото с кладбища. Пример ниже:



Фотография Григория Петровича Лященко на его могиле



Фотография Пелагеи Ивановны Лященко на ее могиле

3. Поиск старожилов села. Интервью с ними с целью фиксации устных сведений и воспоминаний, касающихся истории семьи Лященко

Благодаря беседе с сотрудниками Ровенского сельсовета, нами было установлено, что в селе проживала Валентина Григорьевна Шевченко, в девичестве Лященко, которая приходилась дочерью выявленным нами в похозяйственных книгах и на кладбище Григорию Петровичу и Пелагеи Ивановне Лященко. Нам сообщили ее адрес, и мы ее посетили.

С Валентиной Григорьевной было проведено интервью: она рассказала нам, что знала и помнила о своей семье. Также она показала нам место, где до 1960-х гг. стоял дом, в котором ранее проживала семья Лященко. Этот же дом упомянут в похозяйственных книгах: в документе значится, что он был построен до 1918 года.

Беседа с Валентиной Григорьевной была записана на диктофон (*аудио запись прилагается к отчету*). Основные выдержки из ее рассказа приводим в текстовом формате. Язык оригинала и авторский разговорный стиль сохранены.

Мене звати Валентина Григор'євна Шевченко. З дому моя фамілія Лященко. Мого батька звали Гріша – Григорій Петрович Лященко він був. Маму – Пашка називали. По-правильному Пелагея, але казали всі – Пашка. Вони вже давно померли, я не помню коли. На могилах є таблички, там можна подивитись, коли померли.

Батько мій був місний. Коли народився не знаю, але помер раніше від мами. Мама як померла – то було їй вісімдесят років. Мама була не звідси. Є таке село тут – Новогорівка, то вона була звідти родом. Фамілія її з дому – Воробйова. Помню, як ми були маленькі, то їздили з нею і батьком в ту Новогорівку. Там в неї батьки жили – мої дід і баба, тітка ще була, мамина сестра, Маня звалась, з сім'єю. Їх я добре помню. Діда і бабу звали – Іван і Степанида. Дід був по-батькові Александрович, а як баба – не згадаю вже. Там вони десь на тій Новогорівці поховані [...].

По батькові я діда не помню. Казали, що він в війну погіб. Не в цю війну з німцями, а ще раніше. Бабу помню – звали Вася, Василина. Вона нас маленькими гляділа. Батько і мама в колгоспі робили, а баба за нами дивилась [...]. Звідки вона була родом не знаю, вона вже тоді дуже старенька була, погано бачила. По-батькові її не помню [...].

В мого батька були два рідні брати, Володька і Сергій, і сестра, Тамара. Тамара була замужем в Кіровограді. Її чоловік Алексій Дмитрович звався. Грамотний був; на заводі якийсь начальник. Вони колись до нас приїжджали сюди часто. Зараз нема вже їх, помиралі. Тамара була сама старша.

Сергія я не помню, він десь в війну пропав. Так казали. Тут жили його діти – двоє дочок і син. Мені вони двоюрідні приходяться. То одної дочки і сина вже давно нема. А менша дочка, Галя, живе десь в Ніколаєві, в дітей. Вона десь такого віку, як я.

Володьку я теж не помню. То мені вже за цих хлопців баба розказувала і батько. Володька десь служив в армії далеко, молодим забрали, десь на Севері. І так там і остався, сюди не їхав. Що з ним далі було, не знаю. Чи сім'я була, теж не знаю. То батько мій міг знати, – рідні браття, – але де ж той батько... [...].

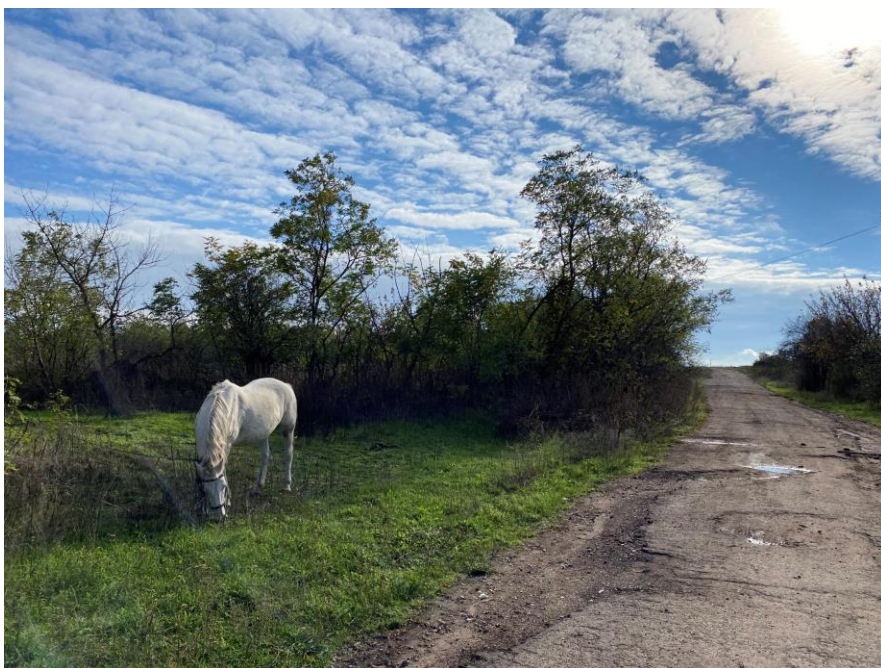
20.10.2020

4. Фото фиксация мест проживания представителей семьи Лященко и местных достопримечательностей.

Были сфотографированы основные виды села Ровно:

- Въезд в село;
- Виды окрестностей;
- Центральная улица;
- Здание сельсовета;
- Дорога на кладбище;
- Место расположения приходской церкви (разобрана в 1930-х гг.);
- Место на краю села, где находился дом семьи Лященко до 1960-х гг.

К отчету прилагаются фотографии. Пример ниже:



Место, где находился дом семьи Лященко



Въезд в село. Знак и православный крест на заднем фоне

5. Выводы и перспективы дальнейших поисков

Выводы:

1. В ходе проведения генеалогической экспедиции в с. Ровно Новоукраинского района Кировоградской области нами был посещен местный сельсовет. Были отысканы и проработаны похозяйственные книги за 1944 – 1946 гг. В деле была выявлена семья некоего Григория Петровича Лященко, 1904 г. р., который проживал вместе с матерью, Василиной Васильевной, 1864 г. р., женой и детьми. Позже было установлено, что Григорий Петрович – родной брат искомого Владимира Петровича, а Василина Васильевна – его мать. Сведения об искомом Владимире Петровиче Лященко в деле выявлены не были.
2. На кладбище с. Ровно были отысканы захоронения упомянутых выше Григория Петровича Лященко, Пелагеи Ивановны Лященко, Владимира Григорьевича Лященко, а также Владимира Владимировича Лященко (*сына предыдущего*). Также была найдена могила некоего Виктора Сергеевича Лященко (*позже установлено, что это племянник Григория Петровича и исследуемого Владимира Петровича Лященко*). Захоронения родителей Григория и Владимира найдены не были. Кладбище оказалось полузаброшенным, многие надгробия не сохранились.
3. Среди старожилов села была отыскана Шевченко (в девичестве Лященко) Валентина Григорьевна, дочь обнаруженного в похозяйственных книгах 1944 – 1946 гг. Григория Петровича Лященко. С Валентиной Григорьевной было проведено интервью, уточнены основные вопросы по истории семьи Лященко. Воспоминания были зафиксированы. В частности, женщина сообщила о том, что **у ее отца был родной брат Владимир**, который выехал из села еще до начала Второй мировой войны: был призван на срочную службу в Красную армию. Дальнейшая его судьба Валентине Григорьевне известна не была.
4. Была проведена фото фиксация места, где ранее находился дом семьи Лященко, в котором до начала Второй мировой войны проживал искомый Владимир Петрович Лященко с братьями, сестрой и родителями, а после войны – проживала семья Григория Петровича Лященко. Дом был разобран в 1960-х гг. Также были сфотографированы местные сельские пейзажи.
5. **Было подтверждено происхождение Владимира Петровича Лященко из с. Ровно.**

Перспективы дальнейших поисков:

1. Так как в результате проведения генеалогической экспедиции было подтверждено происхождение Владимира Петровича из села Ровно Новоукраинского района Кировоградской области, можно проводить генеалогическое исследование по линии Лященко. Начать работу следует из установления приходской принадлежности с. Ровно до 1917 г. и сохранности метрических книг. Далее следует отыскать записи о рождении Владимира в 1910 г., его братьев, Григория и Сергея, и сестры Тамары, а также запись о браке их родителей. Благодаря последнему мы установим их полные ФИО, годы рождения, сословную принадлежность.